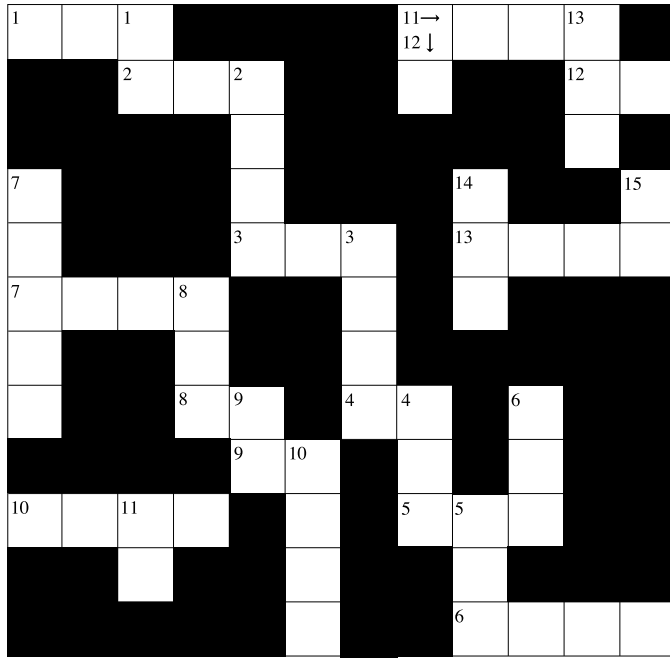


신나게 구경하고, 재미있게 풀어보는 가로세로 낱말맞추기 퍼즐



[가로 열쇠]

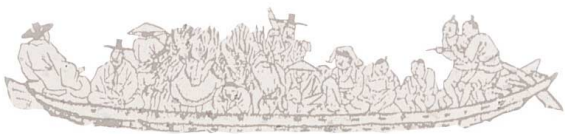
- 삼한시대 시장의 종류로서 촌락들을 연결하는 길목이나 촌락이 밀집한 거리에서 열리는 시장
- 신라시대 해상무역왕. 여기에 그가 사용한 견당무역선이 있죠.
- 대동법에 의해 현물대신 쌀을 납부하게 했죠. 대동○
- 조선시대 관청의 허가를 받아 장사하는 대신 관에 필수품을 공급하는 상점
- 아라비아 숫자가 없었을때 우리나라 상인이 만들어쓴 숫자 기호법
- 종이를 파는 가게
- 속종때 발행된 화폐로 우리나라 역사상 처음으로 전국적으로 유통이 된 화폐.
- 물건을 파는 사람
- 고대의 마한,진한,변한을 합해서 이르는 말.
- 신세계백화점에서 처음사용한 말로 할인판매가 이말로 정착이 됨
- 해방이후 까지 육의전의 하나인 선전의 전통을 이어온 대표적인 비단상회. 이 가게의 간판이 전시되어 있죠.
- 주식회사가 자금을 일반인에게 빌리기 위하여 발행하는 증권. 회사채의 줄임말.
- 화폐의 매개없이 물건과 물건을 직접 바꾸는 경제행위

[세로 열쇠]

- 물건을 사고 파는 곳
- 아라비아 상인들이 꼬레라고 부른 나라. ○○시대
- 신세계 백화점의 전신으로 국내 최초 백화점의 이름.
- 전당포에서 물건을 저당잡힌 고객에게 발행한 전표
- 숫자를 계산하기 위해 만든 막대,산대라고도 함.
- 조선시대 현물대신 쌀을 납부하게 한 제도.
- 보부상조직이 대한제국기에 황실의 보호를 받으면서 조직원의 신분 보증을 위해 제작한 것으로 추정
- 등짐장수와 봇짐장수를 합해서 이르는 말
- 고려시대 우리나라 수출품목, 고려 ○○
- 우리나라의 중앙은행이며 화폐를 만드는 은행.
- 국가나 지방공공단체가 조세로 징수하는 돈
- 은행에 당좌 예금이 있는 사람이 그 은행을 지급인으로 하여 일정한 금액을 특정인에게 지급할 것을 위탁하는 유가증권
- 1910년 회사설립을 총독부의 허가제로 하는 것을 골자로 하는 것을 일제가 만든 령.
- 여러가지 자료를 수집,보관,전시하여 교육과 연구에 도움이 되게 만든 시설. 상업사 ○○○
- 1962년에 발행한 화폐로 1962년에 유통정지된 화폐. 도안은 엄마와 도령옷을 입은 아기가 책을 보고 있는 모습.



-
- 주 소 : 경기도 용인시 남사면 창리 산 43번지
 - 문의전화 : (031) 339-1234 (교 240)
 - 관람시간 : 오전 9시 ~ 오후 6시 (관람료 : 무료)
 - 휴 관 일 : 공휴일, 일요일
-



 **신세계**
www.shinsegae.com





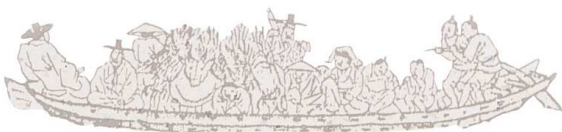
신세계 한국상업사박물관 학습지

(중·고등 학생용)

학교명 : _____ 학교

학 년 : _____ 학년

이 름 : _____



신세계 한국상업사박물관



※ 다음 물음에 맞는 답을 쓰거나 번호를 써넣으시오.

(박물관에 전시된 내용을 자세히 살펴보면 모든 답이 있습니다.)

1. 생산력의 증가로 잉여생산물을 교환하는 장소가 나타나는데 이를 시장(市場), 장시(場市), 시(市) 이외에 무엇이라고도 부르는가 ?

2. 신라는 경주에 시장을 열어 화물을 통하게 했다는 기록이 있다. 처음으로 경시가 열리게 되는 것은 490년 어느 왕 때인가 ?

3. 고려 시대의 개성 상인들에 의해 개발된 세계 최초의 복식 부기법은 무엇인가?

4. 고려 시대의 노래 쌍화점(雙花店)에서 쌍화란 무엇을 의미하는가?

5. 매직비전을 통해 보았을 때 등장 인물들은 고려 시대의 무역항이었던 어느 장소를 무대로 하고 있는가? ()

- ① 부산 ② 인천 ③ 당항성 ④ 벽란도



6. 조선 전기에는 상업이 발전하지 못하였다. 그 원인이라고 보기 어려운 것은? ()

- ① 화폐의 주조가 금지되었다.
② 지방의 생산력이 빈약하였다.
③ 상업을 말업(末業)이라 하여 천시하였다.
④ 교통이 불편하여 상거래가 활발하게 전개되기 어려웠다.

7. 조선 전기에 시장의 질서유지, 물가조절, 세금징수 등을 맡았던 기관은 무엇인가 ?
8. 조선 시대의 육의전에는 선전, 면포전, 면주전, 내외어물전 이외에 어떤 것들이 있었는지 나머지 둘을 쓰시오.
9. 18세기에 들어오면 중세적 상업체제가 동요를 일으켰다. 그 이유로 타당하지 못한 것은 무엇인가? ()
- ① 대동법의 실시 ② 5군영의 설치 ③ 화폐의 유통과 보급 ④ 공인과 사상의 등장
10. 조선 후기에는 대동법이 실시되면서 관청의 수요물품을 조달하는 공인이 등장하였다. 이 공인은 점차 독점적 도매상인으로 성장했는데 이들을 무엇이라고 불렀는가 ?

11. 오른쪽의 그림과 같이 조선 시대에는 지방 장사에서 활약했던 상인인 보부상이 있었다. 보부상은 보상과 부상으로 나누어지는데 보상이 취급하기 어려웠던 물품은 무엇인가? ()



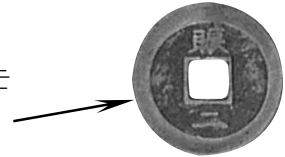
- ① 금 ② 옷감 ③ 장신구 ④ 소금

12. 오른쪽 그림과 같은 것으로 보부상들이 사용했던 멜빵끈을 무엇이라고 불렀는가?



13. 1791년 정조는 육의전을 제외한 일반 시전이 소유하고 있던 금난전권(禁難廛權)을 폐지하여 상업에 활기를 불어넣었다. 이를 무엇이라고 하는가?

14. 오른쪽의 화폐는 조선 시대에 만들어진 상평통보이다.
이 화폐의 형태에는 깊은 의미가 담겨져 있었는데, 가운데 네모는 땅을 의미하는데 테두리 부분의 원은 무엇을 상징하는가?



15. 조선 시대에 곡물, 간장, 술 등의 부피를 재는 단위는 되, 홉, 말, 석 등이 있다.
이들을 작은 단위부터 차례대로 나열해 보시오?
16. 1967년 10월 23일 신세계는 국내 최초로 바겐세일을 실시했다.
이때 현수막의 문안에는 무엇이라고 쓰여있었는가?
17. 신세계가 은행 신용카드보다 11년 앞서 시행한 제도로, 한국기네스 협회로부터 기네스기록 인증서를 받았다. 이렇게 우리나라 최초로 크레디카드 제도가 도입된 것은 몇 년인가?



18. 1984년 5월 신세계는 우리나라 최초로 판매시점에서 데이터를 실시간으로 취합하고 분석, 관리하는()시스템을 도입하였다.

19. 1993년 저가정책을 표방하여 설치한 우리 나라 최초의 한국형 할인점의 명칭은 무엇인가?

20. 1970년대에 가장 인기가 많았던 선물의 종류를 두 가지만 쓰시오.